

RAPPORT FINANCIER EXERCICE 2025

COMPTE EMPLOIS RESSOURCES

Les comptes annuels de l'exercice clos au 31 décembre 2025 ont été établis et présentés conformément :

- Aux dispositions du code de commerce ;
- Aux dispositions du règlement ANC n°2014-03 relatif au plan comptable général ;
- Aux dispositions spécifiques du règlement ANC n°2018-06, modifié par le règlement ANC N°2020-08.
- Aux dispositions spécifiques du règlement ANC n°2022-06
- Aux dispositions spécifiques du règlement ANC n°2023-03

Les conventions générales comptables ont été appliquées dans le respect du principe de prudence, conformément aux hypothèses de base :

- Continuité de l'exploitation,
- Permanence des méthodes comptables d'un exercice à l'autre,
- Indépendance des exercices.

On constate une diminution des heures de bénévolat : **9 667 h** ont été effectuées cette année contre **10 085,50 h** en 2024, soit moins 418,50 h (- 4,15%).

En 2025, le résultat de l'exercice est excédentaire de **557 948 €** contre un déficit de **216 454 €** en 2024.

Le Conseil d'Administration propose donc à l'Assemblée Générale d'affecter ce résultat 2025 de **557 948 €** au fonds de réserve générale, en portant son montant de **5 473 545 €** à **6 031 493 €**.

224 bénévoles ont été recensés mais seulement **104** ont déclaré **9 667** heures (à l'exclusion du temps passé par les administrateurs dans leurs fonctions) valorisées à 17,82 €, soit pour un montant total de **172 266 €** qui équivaut à 6 temps plein.

1 - COMPTE DE RESULTAT PAR ORIGINE ET DESTINATION (CROD)

1.1 Les ressources et leur emploi

En K€	TOTAL	dont générosité du public
Produits par origine		
1. Produits liés à la générosité du public <i>'- dont : dons, legs, mécénat</i>	3 478 1 874	3 478 1 874
2. Produits non liés à la générosité du public	215	
3. Subventions et autres concours publics	20	
4. Reprises sur provisions et dépréciations		
5. Utilisations des fonds dédiés antérieurs	67	
Total	3 780	3 478
Charges par destination		
1. Missions sociales	2 425	2 410
2. Frais de recherche de fonds	561	525
3. Frais de fonctionnement	183	171
4. Dotations aux provisions et dépréciations	21	21
5. Impôts sur les bénéfices	11	
6. Reports en fonds dédiés de l'exercice	22	22
Total	3 223	3 149
Résultat	+ 557	

RESSOURCES



DONS COLLECTES

Le nombre d'adhérents passe de **14 300** en 2024 à **15 477** en 2025, soit une augmentation de **1 177** adhérents (+ **8,23** %).

La collecte auprès du public (abandon de frais des bénévoles non compris d'un montant de **15 031 €**) s'élève à **1 842 337 €** montant auquel il faut ajouter la cotisation de **8 €** (rappel : depuis 2022, les bénévoles doivent également cotiser) qui représente **123 816 €**, soit un total de **1 966 153 €**.

En 2024, cette somme était de **1 786 603 €** : on constate donc une augmentation des dons d'un montant de **179 550 €** (+ 10,05 %).

Le don moyen (cotisation comprise) par adhérent et par an passe ainsi de **124,94 €** en 2024 à **127,03 €** en 2025, soit une hausse de **2,09 €**.

LEGS ET ASSURANCES VIE

En 2025, le montant des legs a été de **1 126 751 €** contre **603 113 €** en 2024, soit une augmentation de **523 638 €** (+ 86,82 %).

VENTES, MANIFESTATIONS ET AUTRES PRODUITS AFFECTES AUX MISSIONS SOCIALES

Le montant de ce poste en 2025 est de **35 908 €** contre **38 574 €** en 2024, soit une diminution de **2 666 €** (- 6,91 %) essentiellement liée à la baisse de la facturation réalisée par le comité auprès de la fédération.

AUTRES SUBVENTIONS

Le mécénat a été de **17 215 €** en 2025 contre **27 124 €** en 2024, soit une diminution de **9 909 €** (- 36,53 %).

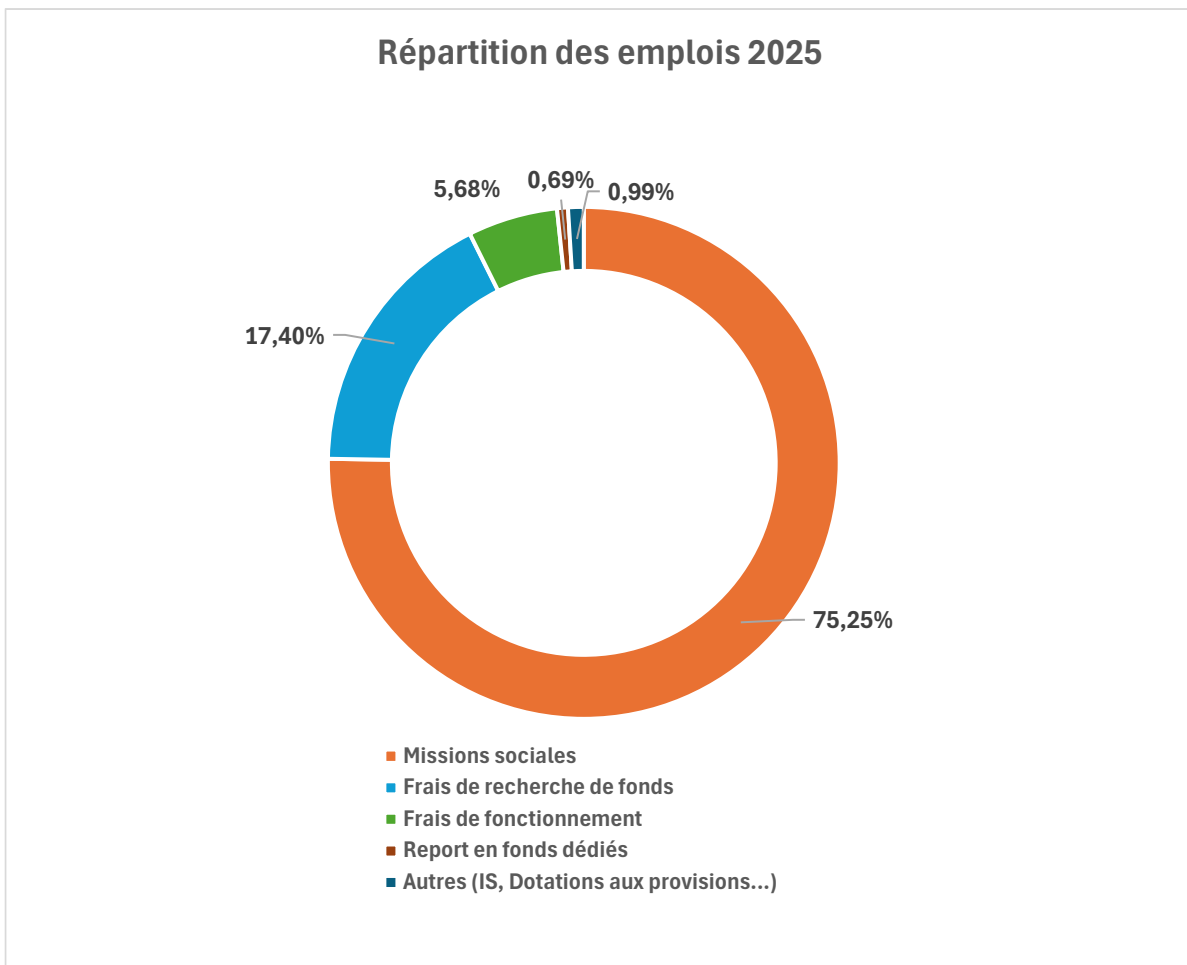
Le montant des subventions reçues s'élève à **20 018 €** contre **39 400 €** en 2024 soit une diminution de **19 382 €** (- 49,19 %). Il n'y a pas eu de renouvellement de subvention de l'ARS en 2025 (20 000 € en 2024).

PRODUITS FINANCIERS

La rémunération des produits de placements provient des intérêts des Comptes A Terme (CAT), du livret A, des autres livrets et des Bons de Caisse.

Augmentation des produits financiers : **111 957 €** en 2025 contre **97 210 €** en 2024 soit **14 747€** (+ 15,17 %).

EMPLOIS



A – MISSIONS SOCIALES



En 2025, **2 425 144 €** ont été reversés aux missions sociales contre **2 400 142 €** en 2024, soit une augmentation de **25 002 €** (+ 1,04 %).

ACTIONS POUR LES MALADES

Le poste « Actions pour les malades » passe de **1 075 850 €** en 2024 à **990 279 €** en 2025, soit une diminution de **85 571 €** (- 7,95 %). Les postes qui démontrent une diminution sont :

- Le montant distribué aux associations de malades ou d'anciens malades n'a pas été renouvelé en 2025 soit une dépense de **26 400 €** en moins.
- Il n'y a pas eu de financement d'équipement de traitement en 2025 alors qu'en 2024 **50 000 €** ont été versés à l'ICO.
- Une baisse des demandes d'aides financières attribuées aux familles de malades a été constatée en 2025.

ACTIONS D'INFORMATION DE PREVENTION ET DE DEPISTAGE

Montants : **421 863 €** en 2025 contre **482 509 €** en 2024 soit une diminution de **60 646 €**.

ACTIONS DE FORMATION ET D'AMELIORATION DES PRATIQUES

En 2025, le montant s'élève à **3 672 €** contre **15 595 €** en 2024.

ACTIONS EN DIRECTION DES CHERCHEURS ET ETS DE RECHERCHE

En 2024, nous avons consacré **804 126 €** à la recherche.

En 2025, ce montant s'élève à **950 178 €**.

La répartition est la suivante :

- **110 000 €** pour des équipes de chercheurs régionaux.
 - **30 000 €** pour 1 équipe départementale.
 - **158 315 €** pour 9 doctorants en cancérologie.
 - **114 660 €** pour 3 équipes nationales.
 - **80 000 €** pour 1 équipe en recherche clinique (dont 73 229.60 € financés par le partenariat Leclerc) pour le projet adolescent et cancer.
 - **300 000 €** pour 3 équipes labellisées.
 - **48 500 €** pour le financement de 2 équipements de recherche.
 - **108 703 €** correspondant à des frais généraux et à un prix jeune chercheur.
-

B - FRAIS DE RECHERCHE DE FONDS

Le montant global de ce poste s'élève à **560 577 €** en 2025 contre **573 318 €** en 2024, soit une diminution de **12 740 €** (2,22 %).

Cette diminution s'explique essentiellement sur l'étude des coûts de recherche de fonds réalisé par le service marketing de la Fédération.

C - FRAIS DE FONCTIONNEMENT

Les charges fixes en 2025 s'élèvent à **182 927 €** contre **316 848 €** en 2024.

NOTA BENE

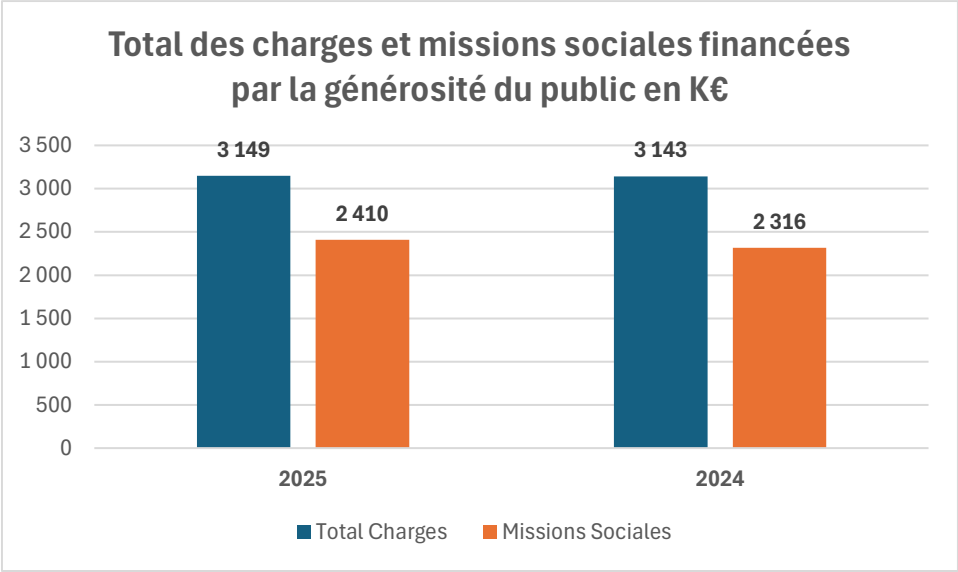
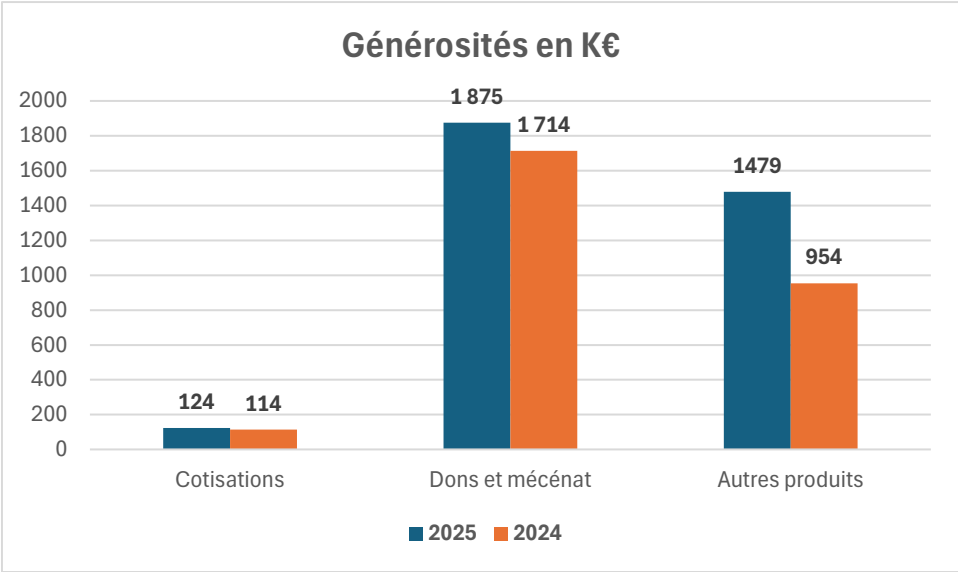
- La cotisation statutaire versée à la Fédération par tous les comités pour contribuer à son fonctionnement : **143 647 €** en 2025 contre **129 780 €** en 2024. Elle est égale à 10 % des dons hors legs de l'année précédente moins un abattement de 30 %. A partir de 2022, elle a été ventilée sur les différentes missions selon la clé transmise par le siège de la Ligue.

- La dotation aux amortissements : **153 300 €** en 2025 (**140 933 €** en 2024) soit une augmentation de **12 367 €** (8,77 %). En 2024, la dotation n'avait pas été ventilée selon la clé de répartition.

DOTATION AUX PROVISIONS

Cette année, l'indemnité de départ en retraite de **20 920 €**.

1.2 La générosité du public et son utilisation



2 – COMPTE DE RESULTAT

K€	2025	2024
Produits d'exploitation	3 668	3 057
Charges d'exploitation	3 211	3 364
Résultat d'exploitation	457	-307
Produits financiers	112	97
Charges financières		
Résultat financier	112	97
Résultat courant avant impôt	569	-211
Produits exceptionnels		10
Charges exceptionnelles		
Résultat exceptionnel		10
Impôt sur les bénéfices	11	16
TOTAL DES PRODUITS	3 780	3 164
TOTAL DES CHARGES	3 222	3 365
RESULTAT	558	-216

Le résultat de l'exercice **558 K€** provient essentiellement de l'exploitation. Il est augmenté par le bon résultat financier qui provient des intérêts reçus sur les placements (livrets, comptes à terme).

Contributions volontaires en nature

K€	2025	2024
CONTRIBUTIONS VOLONTAIRES RECUES	208	181
- Bénévolat	172	180
- Prestations en nature	1	1
- Dons en nature	35	
UTILISATIONS	208	181
- Missions sociales	128	89
- Frais de recherche de fonds	57	55
- Frais de fonctionnement et autres charges	23	37

3 - BILAN

K€	2025			2024	
	ACTIF	BRUT	AMORTISSEMENTS ET PROVISIONS	NET	NET
ACTIF IMMOBILISE	3 635		1 300	2 335	2 201
Immobilisations incorporelles	87		86	1	6
Immobilisations corporelles	3 293		1 214	2 079	2 194
Immobilisations financières	255			255	1
ACTIF CIRCULANT	4 878			4 878	4 439
Stocks et en-cours	7			7	8
Avances et acomptes	5			5	3
Créances usager et comptes rattachés	4			4	1
Autres créances	442			442	336
Valeurs mobilières de placement	2 350			2 350	2 952
Disponibilités	2 063			2 063	1 129
Charges constatées d'avance	7			7	8
TOTAL ACTIF	8 513		1 300	7 213	6 640
				NET	NET
Fonds propres				6 031	5 474
Fonds reportés et dédiés				121	166
Provisions pour risques et charges				119	96
Emprunts				10	71
Dettes				932	833
Produits constatés d'avance					
TOTAL PASSIF				7 213	6 640

A – ACTIF

IMMOBILISATIONS

Les immobilisations correspondent aux biens durables dont l'Espace Ligue situé 9 rue Paul Pélisson à Nantes et au local rue des Olivettes qui représentent la plus grosse valeur.

Les immobilisations nettes (corporelles, incorporelles et financières) passent de **2 201 280 €** en 2024 à **2 334 758 €** en 2025.

STOCKS, CREANCES ET DISPONIBILITES

Les stocks, avances et acomptes versés s'élèvent à **6 805 €** au 31 décembre 2025.

Les créances s'élèvent à **441 630 €**.

Les charges constatées d'avance sont de **7 291 €** au 31 décembre 2025 et correspondent à des charges courantes (loyers, assurances et abonnements divers).

Les disponibilités bancaires (différents comptes et placements sécurisés) au 31 décembre 2025 sont de **4 412 929 €** contre **4 081 625 €** au 31 décembre 2024.

B – PASSIF

FONDS PROPRES

Les fonds propres correspondent aux réserves (somme des résultats accumulés depuis l'origine du Comité il y a 67 ans). Après affectation du résultat par l'Assemblée Générale (excédent de **557 948 €**) les fonds propres seront de **6 031 493 €**.

DETTES

Le total des dettes s'élève à **941 640 €** au 31 décembre 2025.

Pour rappel, le total de ces dettes était de **903 736 €** au 31 décembre 2024.

COMMENTAIRES SUR LE NIVEAU DES RESERVES

Pour pallier d'éventuelles chutes des dons et compte tenu des engagements pluriannuels à la recherche, une note de mars 2013 de la Présidence Nationale de la Ligue recommande aux comités d'avoir un niveau de réserves nettes compris entre **6 et 12 mois** d'emplois (moyenne sur 3 ans).

Cette « Réserve Ligue » correspondant aux fonds propres au 31 décembre 2025 est de **6 031 493 €** dont on déduit les immobilisations nettes d'un montant de **2 334 758 €** auquel on rajoute le montant des emprunts restants de **10 148 €**, soit **3 706 882 €**.

La moyenne des emplois de 2023 à 2025 est de **3 354 626 €**. Notre « Réserve Ligue » représente donc **13,3 mois** d'emplois soit un peu plus au niveau recommandé par la Fédération Nationale de la Ligue contre le Cancer.
