

RAPPORT FINANCIER EXERCICE 2024

COMPTE EMPLOIS RESSOURCES

Les comptes annuels de l'exercice clos au 31 décembre 2024 ont été établis et présentés conformément :

- Aux dispositions du code de commerce ;
 -
- Aux dispositions du règlement ANC n°2014-03 relatif au plan comptable général ;
 -
- Aux dispositions spécifiques du règlement ANC n°2018-06, modifié par le règlement ANC N°2020-08.

Les conventions générales comptables ont été appliquées dans le respect du principe de prudence, conformément aux hypothèses de base :

- Continuité de l'exploitation,
- Permanence des méthodes comptables d'un exercice à l'autre,
- Indépendance des exercices.

On constate une nette augmentation des heures de bénévolat : **10 085,50 h** ont été effectuées cette année contre **9 227,50 h** en 2023, soit une augmentation de 858 h (+9,30 %).

Autres faits marquants :

- Mise en place du nouveau logiciel de gestions des dons **DONALIG** qui remplace l'ancien logiciel SYSMARLIG.
- Travaux de rénovation du local rue Péliisson achevés en juin 2024.

En 2024, le résultat de l'exercice est déficitaire de **216 454 €** contre un déficit de **571 912 €** en 2023.

Le Conseil d'Administration propose donc à l'Assemblée Générale d'affecter ce résultat 2024 de **216 454 €** au fonds de réserve générale, en portant son montant de **5 689 999 €** à **5 473 545 €**.

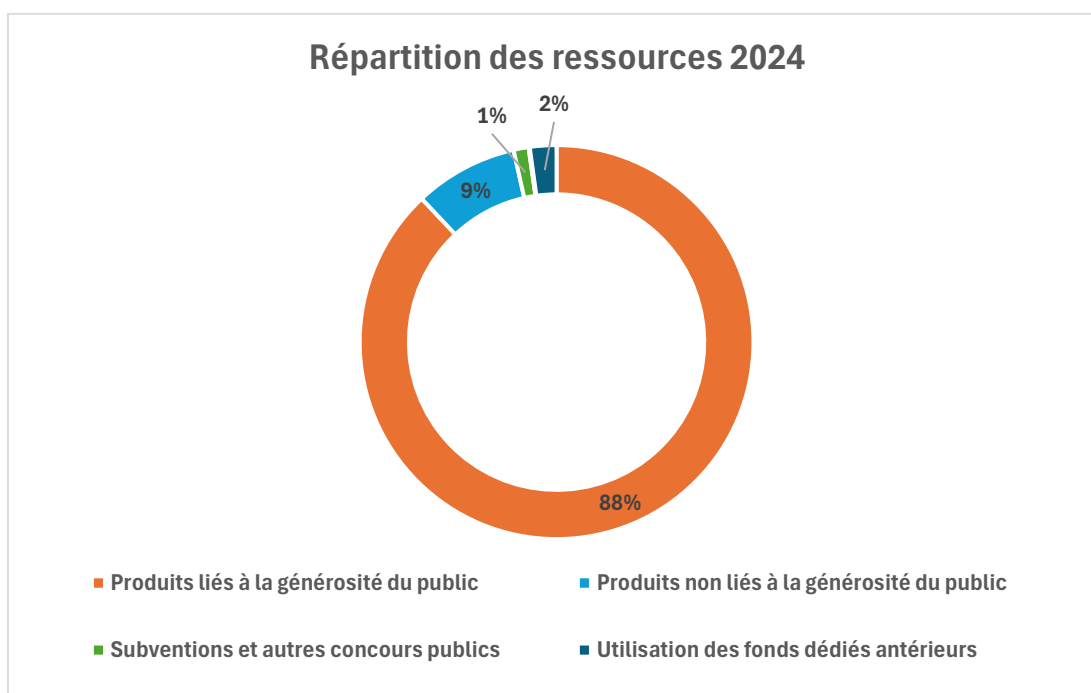
223 bénévoles ont été recensés dont **121** ont déclaré **10 085,50** heures (à l'exclusion du temps passé par les administrateurs dans leurs fonctions) valorisées à 17,82 €, soit pour un montant total de **179 724 €** qui équivaut à 6 temps plein.

1 - COMPTE DE RESULTAT PAR ORIGINE ET DESTINATION (CROD)

1.1 Les ressources et leur emploi

En K€	TOTAL	dont générosité du public
Produits par origine		
1. Produits liés à la générosité du public	2 783	2 783
'- dont : dons, legs, mécénat	1 714	1 714
2. Produits non liés à la générosité du public	269	
3. Subventions et autres concours publics	39	
4. Reprises sur provisions et dépréciations	3	3
5. Utilisations des fonds dédiés antérieurs	69	
Total	3 164	2 786
Charges par destination		
1. Missions sociales	2 400	2 316
2. Frais de recherche de fonds	573	539
3. Frais de fonctionnement	316	288
4. Dotations aux provisions et dépréciations		
5. Impôts sur les bénéfices	16	
6. Reports en fonds dédiés de l'exercice	75	
Total	3 380	3 143
Résultat	- 216	

RESSOURCES



DONS COLLECTES

Le nombre d'adhérents passe de **13 918** en 2023 à **14 300** en 2024, soit une augmentation de **382** adhérents (**2,74 %**).

La collecte auprès du public (abandon de frais des bénévoles non compris d'un montant de **15 062 €**) s'élève à **1 672 203 €** montant auquel il faut ajouter la cotisation de **8 €** (rappel : depuis 2022, les bénévoles doivent également cotiser) qui représente **114 400 €**, soit un total de **1 786 603 €**.

En 2023, cette somme était de **1 611 221 €** : on constate donc une augmentation des dons d'un montant de **175 382 €** (+ 10,89 %).

Le don moyen (cotisation comprise) par adhérent et par an passe ainsi de **115,77 €** à **124,94 €** en 2024, soit une hausse de **9,17 €**.

LEGS ET ASSURANCES VIE

En 2024, le montant des legs a été de **603 113 €** contre **472 841 €** en 2023, soit une augmentation de **130 272 €** (+ 27,55 %).

VENTES, MANIFESTATIONS ET AUTRES PRODUITS AFFECTES AUX MISSIONS SOCIALES

Le montant de ce poste en 2024 est de **38 574 €** contre **21 819 €** en 2023, soit une augmentation de **16 755 €** (+76,19 %) essentiellement liée aux prestations réalisées par le comité pour Lig'entreprises.

AUTRES SUBVENTIONS

Le mécénat a été de **27 124 €** en 2024 contre **24 464 €** en 2023, soit une augmentation de **2 660 €** (+10,87%).

Le montant des subventions reçues s'élève à **39 400 €** contre **18 667 €** en 2023 soit une augmentation de **20 733 €** (+111,07 %) qui s'explique par une subvention reçue de l'ARS pour 20 000 €.

PRODUITS FINANCIERS

La rémunération des produits de placements provient des intérêts des Comptes A Terme (CAT), du livret A, des autres livrets et des Bons de Caisse.

Total des produits financiers reste stable : **97 210 €** en 2024 contre **98 552 €** en 2023.

EMPLOIS



A – MISSIONS SOCIALES



En 2024, **2 400 142 €** ont été reversés aux missions sociales contre **2 585 846 €** en 2023, soit une diminution de **185 704 €** (-7,18 %).

ACTIONS POUR LES MALADES

Le poste « Actions pour les malades » passe de **906 368 €** en 2023 à **1 075 850 €** en 2024, soit une augmentation de **169 482 €** (+18,70 %). Les postes les plus importants sont les montants versés aux prestataires intervenant auprès des malades et les salaires chargés des personnels affectés aux malades.

Sont compris dans ce poste :

- . **301 656 €** correspondent aux honoraires versés pour les soins de support contre **258 797 €** en 2023, soit une augmentation de **42 859 €** (+16,56 %) ;
- . **31 413 €** versés pour l'accompagnement d'aide à l'insertion sociale en 2024 contre **19 004 €** en 2023 soit une augmentation de **12 409 €** (+65,30 %) ;
- . **26 400 €** versés à diverses associations intervenant en soutien aux malades du cancer ;
- . **50 000 €** versés à l'ICO pour un équipement de diagnostic et de traitement ;
- . Le montant distribué aux malades en 2024 par la commission sociale sous forme de paiement de factures, d'heures d'aide à domicile ou de chèques de service est de **125 042 €** contre **134 121 €**, soit une diminution de **9 079 €** (-7 %).

ACTIONS D'INFORMATION DE PREVENTION ET DE DEPISTAGE

Montants : **482 509 €** en 2024 contre **434 230 €** en 2023 soit une augmentation de **48 279 €**.

ACTIONS DE FORMATION ET D'AMELIORATION DES PRATIQUES

En 2024, le montant s'élève à **15 595 €** contre **11 979 €** en 2023.

ACTIONS EN DIRECTION DES CHERCHEURS ET ETS DE RECHERCHE

En 2023, nous avons consacré **1 211 472 €** à la recherche.

En 2024, ce montant s'élève à **804 126 €**.

La répartition est la suivante :

- **108 000 €** pour des équipes de chercheurs régionaux.
 - **96 110 €** pour 6 doctorants en cancérologie.
 - **120 000 €** (2 équipes nationales) et **88 438 €** (partenariat Leclerc) pour le projet adolescent et cancer.
 - **290 000 €** pour 3 équipes labellisées.
 - **101 578 €** correspondant à des frais généraux.
-

B - FRAIS DE RECHERCHE DE FONDS

Le montant global de ce poste s'élève à **573 318 €** en 2024 contre **495 618 €** en 2023, soit une augmentation de **77 700 €** (15,68 %).

Cette augmentation s'explique essentiellement par une opération supplémentaire de recherche de fonds en sites privés (3 campagnes au lieu de 2).

C - FRAIS DE FONCTIONNEMENT

Les charges fixes en 2024 restent stables et s'élèvent à **316 848 €** contre **312 623 €** en 2023.

NOTA BENE

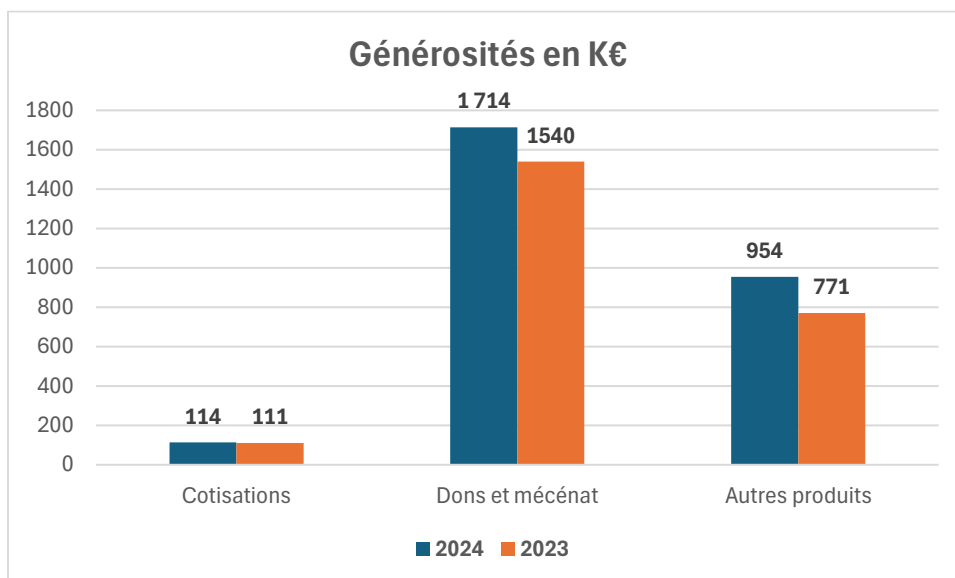
- La cotisation statutaire versée à la Fédération par tous les comités pour contribuer à son fonctionnement : **129 780 €** en 2024 contre **144 808 €** en 2023. Elle est égale à 10 % des dons hors legs de l'année précédente moins un abattement de 30 %. A partir de 2022, elle a été ventilée sur les différentes missions selon la clé transmise par le siège de la Ligue.

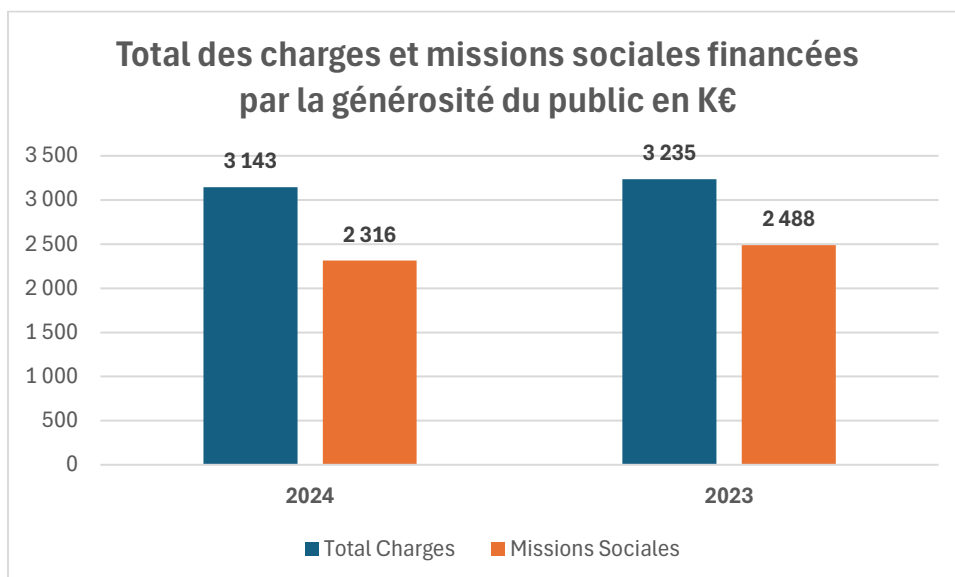
- La dotation aux amortissements : **140 933 €** en 2024 (**124 250 €** en 2023) soit une augmentation de **16 683 €** (13,43 %).

DOTATION AUX PROVISIONS

Cette année, à la suite de départs de salariées, il y a eu une reprise sur la provision de l'indemnité de départ en retraite de **2 873 €**.

1.2 La générosité du public et son utilisation





2 – COMPTE DE RESULTAT

K€	2024	2023
Produits d'exploitation	3 057	2 757
Charges d'exploitation	3 364	3 449
Résultat d'exploitation	-307	-692
Produits financiers	97	99
Charges financières	1	1
Résultat financier	96	98
Résultat courant avant impôt	-211	-594
Produits exceptionnels	10	33
Charges exceptionnelles		
Résultat exceptionnel	10	33
Impôt sur les bénéfices	16	10
TOTAL DES PRODUITS	3 164	2 888
TOTAL DES CHARGES	3 365	3 450
RESULTAT	-216	-572

Le résultat de l'exercice - 216 K€ provient essentiellement de l'exploitation. Il est minoré par le bon résultat financier qui provient des intérêts reçus sur les placements (livrets, comptes à terme) moins les charges sur l'emprunt contracté pour l'achat en 2021 du local rue des Olivettes.

Contributions volontaires en nature

K€	2024	2023
CONTRIBUTIONS VOLONTAIRES RECUES	181	163
- Bénévolat	180	159
- Prestations en nature	1	4
- Dons en nature		
UTILISATIONS	181	163
- Missions sociales	89	78
- Frais de recherche de fonds	55	44
- Frais de fonctionnement et autres charges	37	41

3 - BILAN

K€	2024			2023
ACTIF	BRUT	AMORTISSEMENTS ET PROVISIONS	NET	NET
ACTIF IMMOBILISE	3 348	1 147	2 201	2 003
Immobilisations incorporelles	86	80	6	97
Immobilisations corporelles	3 261	1 067	2 194	1 903
Immobilisations financières	1		1	3
ACTIF CIRCULANT	4 439		4 439	5 048
Stocks et en-cours	8		8	12
Avances et acomptes	3		3	13
Créances usager et comptes rattachés	1		1	1
Autres créances	337		337	303
Valeurs mobilières de placement	2 953		2 953	3 501
Disponibilités	1 129		1 129	1 213
Charges constatées d'avance	8		7	5
TOTAL ACTIF	7 787	1 147	6 640	7 050
PASSIF			NET	NET
Fonds propres			5 474	5 690
Fonds reportés et dédiés			166	160
Provisions pour risques et charges			96	99
Emprunts			71	131
Dettes			833	970
Produits constatés d'avance				
TOTAL PASSIF			6 640	7 050

A – ACTIF

IMMOBILISATIONS

Les immobilisations correspondent aux biens durables dont la Maison de la Ligue et au local rue des Olivettes représentent la plus grosse valeur.

Les immobilisations nettes (corporelles, incorporelles et financières) passent de **2 002 524 €** en 2023 à **2 201 280 €** en 2024.

STOCKS, CREANCES ET DISPONIBILITES

Les stocks, avances et acomptes versés s'élèvent à **11 295 €** au 31 décembre.

Les créances s'élèvent à **337 999 €**.

Les charges constatées d'avance sont de **7 727 €** au 31 décembre 2024 et correspondent à des charges courantes (loyers, assurances et abonnements divers).

Les disponibilités bancaires (différents comptes et placements sécurisés) au 31 décembre 2024 sont de **4 081 625 €** contre **4 714 340 €** au 31 décembre 2023.

B – PASSIF

FONDS PROPRES

Les fonds propres correspondent aux réserves (somme des résultats accumulés depuis l'origine du Comité il y a 64 ans). Après affectation du résultat par l'Assemblée Générale (déficit de **216 454 €**) les fonds propres seront de **5 473 545 €**.

DETTES

Le total des dettes s'élève à **903 632 €** au 31 décembre 2024 dont **10 148 €** à long terme (emprunt pour le local des Olivettes).

Pour rappel, le total de ces dettes était de **1 100 256 €** au 31 décembre 2023.

COMMENTAIRES SUR LE NIVEAU DES RESERVES

Pour pallier d'éventuelles chutes des dons et compte tenu des engagements pluriannuels à la recherche, une note de mars 2013 de la Présidence Nationale de la Ligue recommande aux comités d'avoir un niveau de réserves nettes compris entre **6 et 12 mois** d'emplois (moyenne sur 3 ans).

Cette « Réserve Ligue » correspondant aux fonds propres au 31 décembre 2024 est de **5 473 545 €** dont on déduit les immobilisations nettes d'un montant de **2 201 280 €** auquel on rajoute le montant des emprunts restants de **70 820 €**, soit **3 343 085 €**.

La moyenne des emplois de 2022 à 2024 est de **3 379 105 €**. Notre « Réserve Ligue » représente donc **11.9 mois** d'emplois soit au niveau recommandé par la Fédération Nationale de la Ligue contre le Cancer.
